



- die bewährte Somfy-Funktechnologie

Funkhandsender
Telis 4 Soliris RTS

GEBRAUCHS- ANWEISUNG

Damit Sie die Vorzüge Ihres Funkhandsenders Telis 4 Soliris RTS optimal nutzen können, bitten wir Sie, diese Gebrauchsanweisung genau durchzulesen. Für Fragen, Anregungen und Wünsche stehen wir Ihnen unter der Rufnummer 0 18 05 / 25 21 31 (0,14 €/min) gerne zur Verfügung.

Funkhandsender Telis 4 Soliris RTS

Mit dem Funkhandsender **Telis 4 Soliris RTS** können alle Somfy RTS-Empfänger angesteuert werden

- Der **Telis 4 Soliris RTS** ist ein 5 Kanal Funkhandsender.
- Die Kanäle 1 bis 4 können zur Ansteuerung eines RTS-Empfängers oder einer Gruppe von RTS-Empfängern benutzt werden.
- Der Kanal 5 kann zur Ansteuerung eines RTS-Empfängers oder einer Gruppe von RTS-Empfängern **und** zum Ein- oder Ausschalten der Sonnenautomatik in Verbindung mit einem geeigneten Sonnen- oder Wind-/Sonnensensor benutzt werden.
- Der Telis 4 Soliris RTS **Patio** ist spritzwasser- und stoßgeschützt.

1. Bedienung



1.1 Um die Antriebe zu bedienen, die in einen bestimmten Kanal eingelernt sind,

- wählen Sie durch wiederholtes Drücken der Kanalwahltaste den Kanal aus, den Sie bedienen möchten (siehe Kapitel "2. Kanalauswahl")
- durch kurzes Drücken der \triangle AUF-, ∇ AB- oder my - Taste können Sie die Rollläden / Markisen in die gewünschte Position fahren.

1.2 Lieblingsposition my

Natürlich können Sie mit der mittleren Taste der Telis RTS, der STOPP bzw. my -Taste, Ihren Rollläden oder Ihre Markise während der Fahrt stoppen.

Zusätzlich können Sie durch Drücken der my -Taste Ihren Rollläden/Ihre Markise in eine individuell einstellbare Lieblingsposition bewegen.

So können Sie auf einen Knopfdruck den Rollläden z.B. über Nacht in eine Lüftungsposition bringen oder sie wählen eine Beschattungsposition, damit Sie ungeblendet fernsehen können. Ihre Markise fährt z.B. nur so weit heraus, daß der Balkentisch im Schatten ist, Ihre Blumen allerdings noch Sonne bekommen.

a) Einstellen der Zwischenposition

Markise oder Rollläden über die \triangle AUF-, ∇ AB- und my STOPP-Tasten in die gewünschte Position bewegen. Die my -Taste 5 Sekunden gedrückt halten, um die Einstellung zu speichern.

b) Ändern der Zwischenposition

Zur Änderung der Zwischenposition einfach den Einstellvorgang unter a) wiederholen.

c) Anfahren der Zwischenposition

Zum Anfahren der Zwischenposition einfach die my -Taste drücken.

2. Kanalauswahl

Durch kurzes Drücken der Kanalwahltaste wird der aktuell ausgewählte Kanal durch Blinken der LED angezeigt.



Solange die LED blinkt, kann durch erneutes kurzes Drücken der Kanalwahltaste der nächste Kanal ausgewählt werden. Nach Kanal 5 (alle LED blinken) wird auf Kanal 1 weiterswitcht. Der zuletzt ausgewählte Kanal bleibt aktiv.

3. Sonnenautomatik ein- oder ausschalten

Bei RTS-Empfängern mit Sonnenfunktion (z.B. Orea RTS, Altus RTS, Oximo RTS, Orienta receiver RTS, Soliris RTS, Centralis Uno RTS VB) können Sie mit dem Kanal 5 des Telis 4 Soliris RTS die Sonnenautomatik für die Antriebe, die in Kanal 5 eingelernt sind, ein- oder ausschalten.

Ist die Sonnenautomatik ausgeschaltet, wird ein wiederholtes Ein- oder Ausfahren des Behangs bei wechselnden Lichtverhältnissen vermieden.

Hinweis: Dazu muss der Kanal 5 des Telis 4 Soliris RTS in diese RTS-Empfänger eingelernt sein.

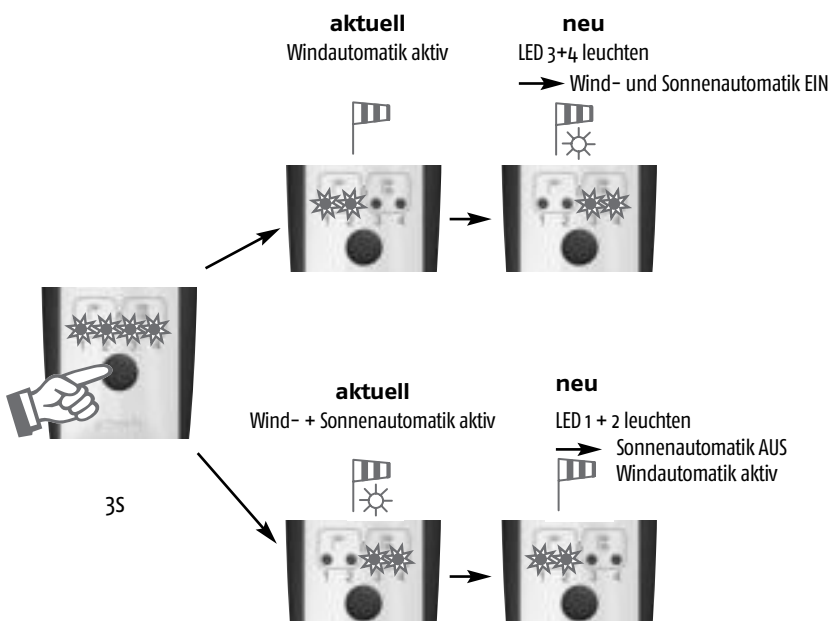
Damit Sie die Sonnenautomatik nutzen können, muss auch ein geeigneter Somfy Sonnen- oder Wind/Sonnensensor in diese RTS-Empfänger eingelernt sein. (bitte beachten Sie die jeweilige Gebrauchsanweisung des entsprechenden RTS-Empfängers).

Wählen Sie mit der Kanalwahltaste den Kanal 5 aus:



• Der Kanal 5 ist ausgewählt, wenn alle LED gemeinsam blinken.

Um die Sonnenautomatik ein- oder auszuschalten, müssen Sie nun die Kanalwahltaste **länger als 3 Sekunden** drücken:



Einige RTS-Empfänger bestätigen das Ein- oder Ausschalten der Sonnenautomatik mit einer kurzen AUF – AB – Bewegung des Behangs (z.B. Orea RTS, Altus RTS).

4. Einlernen der Kanäle des Telis 4 Soliris RTS

Die Vorgehensweise für das Einlernen eines Telis 4 Soliris RTS in einen RTS-Empfänger hängt von der Art des verwendeten RTS-Empfängers ab. **Beachten Sie bitte die jeweilige Gebrauchsanweisung des entsprechenden RTS-Empfängers (dort Kapitel „Programmierung“ bzw. „Einlernen des 1. Senders“).**

Beim Einlernen muss der Abstand zwischen dem RTS-Sender (z.B. Telis) und dem RTS-Empfänger (z.B. RTS-Antrieb) mindestens 30 cm betragen.

Das Einstellen und Speichern der Endlagen bei Antrieben muss zuvor abgeschlossen sein.

4.1 Vorgehensweise beim Einlernen eines Kanals als ersten Sender:

a) Den zu programmierenden RTS-Empfänger mit Spannung versorgen.

Um Fehlprogrammierungen beim Einlernen eines RTS-Senders in einen RTS-Empfänger zu vermeiden, sollte darauf geachtet werden, dass während des Einlernens immer nur der zu programmierende RTS-Empfänger mit Spannung versorgt wird.

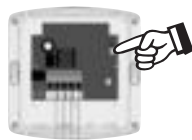
Einige RTS-Empfänger bestätigen das Anlegen der Spannung z.B. durch eine kurze AUF-AB-Bewegung des Behangs (z.B. Orea RTS, Altus RTS) oder beep-Töne (LT 50 RTS)

b) Den RTS-Empfänger in Lernbereitschaft bringen:



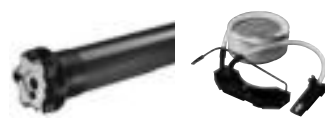
RTS-Empfänger mit Programmierertaste

z.B. Soliris Receiver RTS, Eolis Receiver, Centralis Receiver RTS, Centralis Uno RTS, Centralis Indoor RTS, Lighting Outdoor RTS, Lighting Indoor RTS:



Drücken Sie die Programmierertaste am RTS-Empfänger bis der RTS-Empfänger die Lernbereitschaft durch eine leuchtende LED bestätigt.

Bei einigen RTS-Empfängern, an die ein Antrieb angeschlossen ist, erfolgt eine zusätzliche Bestätigung durch eine kurze AUF – AB – Bewegung des Behangs.



RTS-Empfänger ohne Programmierertaste

z.B. Orea RTS, Altus RTS, Oximo RTS, Orienta Receiver RTS, Platine RTS, Heat Receiver RTS, Dimmer lighting RTS:



Drücken Sie am Telis 4 Soliris RTS gleichzeitig AUF und AB, bis der RTS-Empfänger die Lernbereitschaft bestätigt.

Je nach RTS-Empfänger geschieht dies z.B. durch eine kurze AUF – AB – Bewegung des Behangs oder z.B. durch ein Aufleuchten einer angeschlossenen Lampe (z.B. Dimmer lighting RTS).

c) Mit der Kanalwahltaste den Kanal am Telis 4 Soliris RTS auswählen, der eingelernt werden soll.



Kanal 1

oder



Kanal 2

oder



Kanal 3

oder



Kanal 4

oder



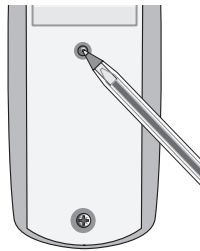
Kanal 5



d) Den Einlernvorgang abschließen:

Drücken Sie kurz die Programmierertaste auf der Rückseite des Telis 4 Soliris RTS, bis der RTS-Empfänger den Einlernvorgang bestätigt.

Je nach RTS-Empfänger geschieht dies z.B. durch eine kurze AUF – AB – Bewegung des Behangs, ein Aufleuchten einer angeschlossenen Lampe, beep-Töne oder eine blinkende LED.



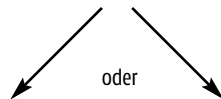
Rückseite Telis 4 Soliris RTS
Programmierertaste

Der Telis 4 Soliris RTS ist mit dem ausgewählten Kanal in den RTS-Empfänger eingelernt.

4.2 Vorgehensweise beim Einlernen eines Kanals als weiteren Sender

Um Fehlprogrammierungen beim Einlernen eines RTS-Senders in einen RTS-Empfänger zu vermeiden, sollte darauf geachtet werden, dass während des Einlernens immer nur der zu programmierende RTS-Empfänger mit Spannung versorgt wird.

a) Den RTS-Empfänger in Lernbereitschaft bringen:

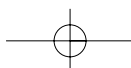
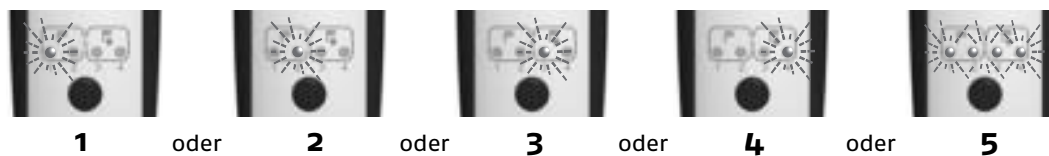


Drücken Sie dazu die Programmierertaste an einem bereits eingelernten **1 Kanal RTS-Sender** (z.B. Telis 1, Centralis RTS), bis der RTS-Empfänger die Lernbereitschaft bestätigt.

Ist bereits ein Kanal eines **5 Kanal RTS-Senders** eingelernt (z.B. Telis 4 RTS, Telis 4 Soliris RTS), dann wählen Sie mit der Kanalwahltaste den bereits eingelernten Kanal aus und drücken dann die Programmierertaste des RTS-Senders, bis der RTS-Empfänger die Lernbereitschaft bestätigt.

Je nach RTS-Empfänger erfolgt dies z.B. durch eine kurze AUF – AB – Bewegung des Behangs (z.B. Altus RTS, Orea RTS) oder beep-Töne (z.B. LT 50 RTS) oder durch ein Aufleuchten einer angeschlossenen Lampe (z.B. Dimmer lighting RTS) oder durch ein Leuchten der LED am RTS-Empfänger (z.B. Centralis Uno RTS).

b) Mit der Kanalwahltaste den Kanal am Telis 4 Soliris RTS auswählen, der zusätzlich eingelernt werden soll.

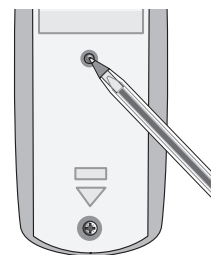




c) Den Einlernvorgang abschließen:

Drücken Sie dazu kurz die Programmier Taste auf der Rückseite des Telis 4 Soliris RTS (max. 1 sec) bis der RTS-Empfänger den Einlernvorgang bestätigt. Je nach RTS-Empfänger geschieht dies z.B. durch eine kurze AUF-AB-Bewegung des Behangs, ein Aufleuchten einer angeschlossenen Lampe, beep-Töne oder eine blinkende LED.

Der Telis 4 Soliris RTS ist mit dem ausgewählten Kanal zusätzlich in den RTS-Empfänger eingelernt.

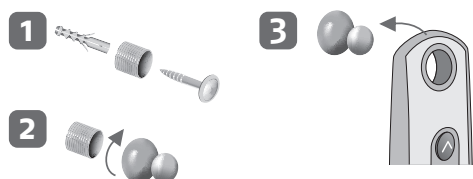


4.3 Löschen eines eingelernten RTS-Senders

Beachten Sie bitte die jeweilige Gebrauchsanweisung des entsprechenden RTS-Empfängers.

5. Montage des Wandhalters

Um unnötiges Suchen des Funkhandsenders zu vermeiden, kann dieser mittels eines Wandhalters an der Wand befestigt werden. Der Wandhalter wird mit einer Schraube befestigt.

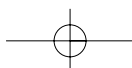
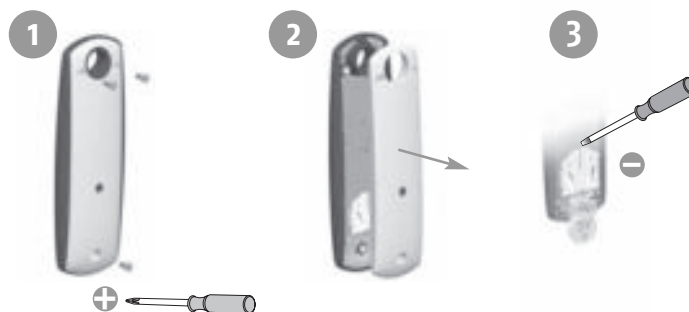


6. Batterie

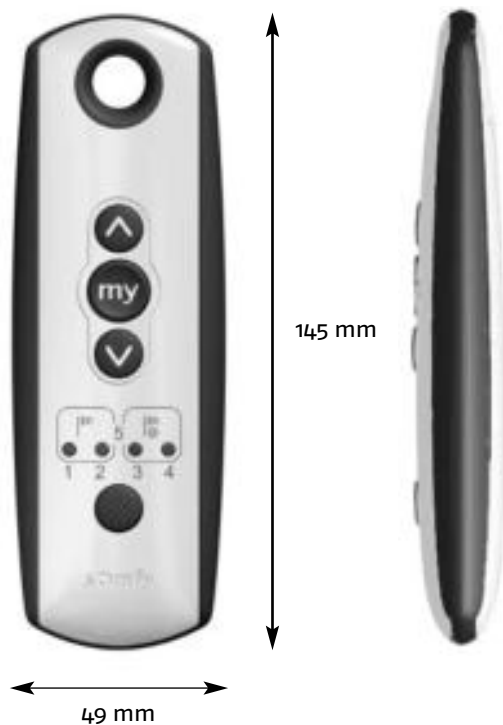
Der Funkhandsender Telis 4 Soliris RTS wird von einer 3-V Batterie (Typ CR 2430) versorgt. Sobald die LED bei Betätigung der Tasten nicht mehr aufleuchtet, muss die Batterie getauscht werden. Sämtliche Einstellungen bleiben erhalten.

- Rückseite des Handsenders mit einem Schraubendreher öffnen.
- Batterie herauschieben.
- Beim Einsetzen einer neuen Batterie bitte auf die richtige Polarität achten!

Leere Batterien sind Sondermüll und gehören nicht in den Hausmüll, sondern in einen speziellen Batterie-Sammelbehälter, vielen Dank!



7. Merkmale



Telis 4 Soliris RTS Patio

Artikel-Nummer:	1 810 648
Betriebsspannung:	3 V-Batterie Typ CR 2430-Lithium
Schutzart:	IP 44
Betriebstemperatur:	+0°C bis +60°C
Sendefrequenz:	433,42 MHz



Hiermit erklärt Somfy, dass dieses Produkt den wesentlichen Anforderungen und anderen relevanten Vorschriften der Direktive 1999/5/EC entspricht. Die Konformitätserklärung kann abgerufen werden unter der Internet-Adresse www.somfy.com, Klausel CE. Zugelassen für EU, CH

8. Allgemeine Hinweise

Die Reichweite von Funksteuerungen wird durch die gesetzlichen Bestimmungen für Funkanlagen geregelt und unter anderem durch die baulichen Gegebenheiten begrenzt. Bei der Planung muss auf einen ausreichenden Funkempfang geachtet werden. Dies gilt insbesondere dann, wenn sich der Funkhandsender in einem anderen Raum als der Funkempfänger befindet und das Funksignal durch Wände und Decken dringen muss.

Die Funk-Steuerung sollte nicht in direkter Nähe großer metallischer Flächen installiert werden. Starke lokale Sendeanlagen (z.B. Funk-Kopfhörer), deren Sendefrequenz mit derjenigen der Steuerung identisch ist, können den Empfang stören.

Die Haftung von Somfy für Mängel und Schäden ist ausgeschlossen, wenn diese auf Nichtbeachten der Gebrauchsanweisung (falsche Installation, Fehlbedienung etc.) beruhen.