

# Montageanleitung offener Carport Bausatz

## 1. Bei Anlieferung

Bitte prüfen Sie, noch im Beisein des Auslieferungsfahrers, alle Packstücke auf Vollständigkeit und Unversehrtheit. Bevor Sie dem Fahrer die Quittung unterschreiben, vermerken Sie dort jede sichtbare Beschädigung an den Packstücken.

Legen Sie bitte alle Teile möglichst in einen geschlossenen, trockenen Raum ohne Sonneneinstrahlung – vor allem aber die Stegplatten.

## 2. Benötigtes Werkzeug und Material (nicht im Lieferumfang enthalten)

- Bohrmaschine
- Akkuschauber
- HSS-Bohrer D = 3,5 und D = 6 mm zum vorbohren
- Betonbohrer D = 6,5 mm
- Silikonspritze und Silikon
- evtl. Stichsäge
- Bügelsäge
- Schraubendrehereinsatz
- Holzleisten
- Metallstifte
- Gummihammer
- Wasserwaage und Leitern
- Befestigungsmaterial für die Wand- und Fundamentbefestigungen
- Material für das Betonfundament

## 3. Vorbereitungen

Montageanleitung bitte komplett durchlesen, Verpackung entfernen und den Inhalt auf Vollständigkeit überprüfen.

Die Sendung enthält folgende Einzelteile (Menge variiert entsprechend der Größe Ihrer Überdachung):

- Längsprofile (2 Stück)
- PC – Doppelstegplatten mit seitlichen Klipsprofilen\*
- Mittel – Träger mit Klipsaufnahme\*
- Seiten – Träger mit Klipsaufnahme\*
- Pfosten (vertikal, horizontal und schräg)\*
- Abtropfleisten (2 Stück)
- Fußstück aus Alu für Mittelpfosten (nur bei Längen ab 420 cm)
- Fußkonsole aus verzinktem Stahl (4 Stück)
- Schraubanker für Fußstücke und Fußkonsolen\*
- Seitenkappen für Regenrinnenprofil (4 Stück)
- Laubsieb für Regenrinne (4 Stück)
- atmungsaktives Dichtband\*
- Stahlwinkel, gepulvert\*
- Aluwinkel, blank\*
- Schrauben zum Verschrauben der Überdachungskonstruktion\*
- Lackstift (nur für RAL 9016)

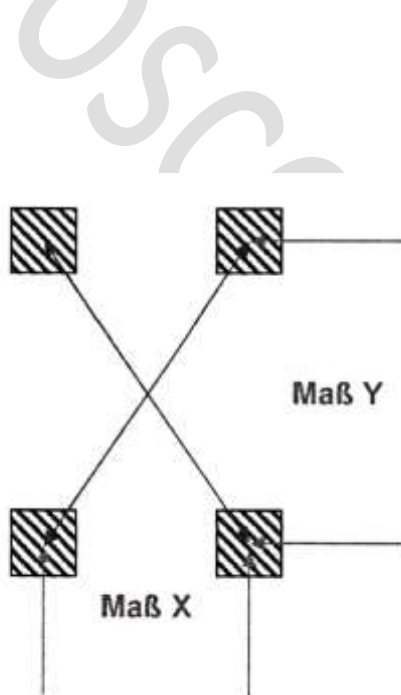
Bei allen Teile mit \* ist die Stückzahl variabel, da größenabhängig.

Für die Montage werden in der Regel 3 handwerklich geschickte Personen benötigt.  
Es vereinfacht das Verständnis, die Teile der einzelnen Bauschritte vorher auf dem Boden auszulegen.

Benutzen Sie die Verpackungsfolie als Unterlage, damit die Teile nicht verkratzen. Kratzer bitte mit dem mitgelieferten Lackstift ausbessern.

#### 4. Fundamente

Als Fundamente empfehlen wir z.B. Köcherfundamente, Länge 50 cm x Breite 50 cm x Tiefe 80 cm.



Maß X

Durchfahrtbreite	Mitte Fundament
2.500 mm	2.570 mm
2.600 mm	2.670 mm
2.700 mm	2.770 mm
2.800 mm	2.870 mm
2.900 mm	2.970 mm

Maß Y

Carport Länge	Mitte Fundament
3.000 mm	2.755 mm
3.600 mm	3.360 mm
4.200 mm	3.965 mm
4.800 mm	4.570 mm
5.400 mm	5.175 mm
6.000 mm	5.780 mm

**Achtung: Bitte stellen Sie sicher, daß:**

- Die beiden diagonalen Längen identisch sind
- die beiden Fundamente möglichst eine gleiche Höhe haben, sonst müssen die Fundamente angepaßt werden.

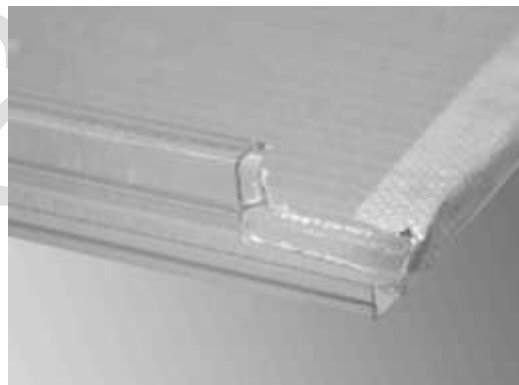
#### 5. Vorbereiten der PC Doppelstegplatten

Damit später die Abtropfleisten montiert werden können, müssen die Stegplatten an beiden Stirnseiten, jeweils rechts und links, an beiden Ecken etwa 2 cm eingekerbt und der Verschnitt entfernt werden.

Nun die Schutzfolien und Bänder von den Stegplatten entfernen und das beigefügte Dichtband auf beide Plattenenden aufkleben.

Bitte beachten Sie, daß sich in den Kammern keine Wassertropfen befinden. Sind die Kammern

etwas mit Feuchtigkeit beschlagen, verdunstet das innerhalb weniger Tage durch das atmungsaktive Dichtband.



## 6. Vorbereiten der Pfosten

In den Paketen werden Sie die für Ihren Carport benötigten Pfosten sowie einen Zubehörkarton mit Alu Winkeln finden.

Pfosten und Alu Winkel sind jeweils mit 2 unterschiedlichen Bohrbildern versehen.



Bringen Sie die Alu Winkel mit den Pfosten in Übereinstimmung und verschrauben Sie diese mit den beigefügten Schrauben.





Auf die schräg angeschnittenen Alu Winkel können Sie nun auch schon die Schrägstücke aufsetzen und verschrauben.



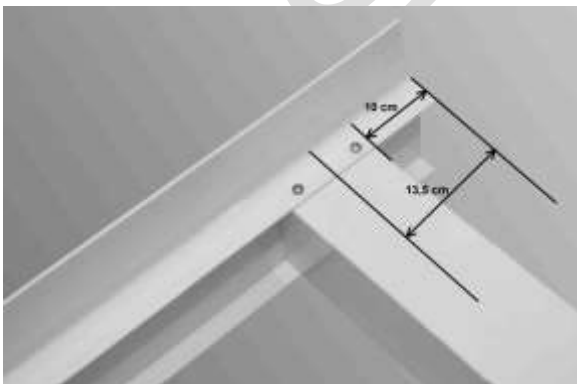
Die Querstreben bitte erst bei Baufortschritt Nr. 9 einsetzen.

Eckpfosten haben jeweils nur ein Schrägstück, eventuelle Mittelpfosten haben zwei.

## 7. Längsprofile vorbereiten

Nun werden die Eckpfosten (die mit einem Schrägstück) in die Überlappung (Flansch) unter die Rinnenprofile gesteckt.

Die Schrägstücke zeigen jeweils zur Mitte des Längsprofils und werden auch in den Flansch gesteckt.



Die Pfosten bitte jeweils 10 cm von der Außenkante des Längsprofils einrücken und dann Pfosten und Schrägstücke verschrauben.



13,5 cm von der Außenkante des Längsprofils ein  $D = 40$  mm Loch bohren.

Das beiliegende Laubsieb über das Loch schieben. Damit wird ein späteres Verstopfen durch Blätter verhindert.



Längsprofil Anordnung

Wie oben beschrieben, bereiten Sie beide Längsprofile vor.

## 8. Verbindung der beiden Längsprofile

Die hier erklärten Bauschritte müssen jeweils vorne und hinten durchgeführt werden.



Um die unter Punkt 7 vorbereiteten beiden Längsprofil Anordnungen miteinander zu verbinden, empfiehlt es sich, beide mittels einer Hilfskonstruktion aufzurichten.

Hierzu können Sie sowohl eine Konstruktion aus Holzlatten oder auch aus Stehleitern verwenden, an denen Sie die Längsprofil Anordnungen provisorisch befestigen.



An der niedrigeren Längsprofil Anordnung sind die U-Profile, auf denen die Querstreben aufgesteckt werden, bereits in Bauschritt 5 an den Pfosten angebracht worden.



Mit der Wasserwaage loten Sie nun die genaue Befestigungshöhe an der anderen Seite aus.

Nachdem Sie das U-Profil an der richtigen Stelle angeschraubt haben, kann die Querstrebe auch hier aufgesteckt und verschraubt werden.

## 9. Montage von Trägern und Platten

Die Mittelträger sind 4 cm länger als die Seitenträger – dies ist so beabsichtigt.

Das ausgekerbte Ende der Mittelträger muß auf der erhöhten Seite aufgelegt werden.

Zuerst können beide Seitenträger auf die Längsprofile aufgelegt und von unten verschraubt werden.



Die Platten werden von einer Seite zur anderen montiert, wobei es gleich ist, ob Sie vorne oder hinten anfangen.

Die erste Platte wird in den Seitenträger und den ersten, lose aufgelegten Mittelträger gedrückt (fixiert).

Die weiteren Platten und Mittelträger entsprechend montieren.

Verschraubt werden die Mittelträger bei einem späteren Montageschritt.

## 10. Pfosten fixieren

Bevor Sie jetzt mit der Fixierung der Pfosten beginnen, richten Sie zuerst die gesamte Überdachung noch einmal aus.

Überprüfen Sie, daß die Pfosten rechtwinklig sind. Prüfen Sie durch Sichtkontrolle erneut den korrekten Stand Ihre Carports und fahren wie folgt fort:

Falls Mittelpfosten erforderlich sind (bei Carports mit einer max. Länge bis 360 cm werden nur die vier Eckpfosten benötigt) müssen diese nun, wie die Eckpfosten, unterhalb der Dachrinne positioniert und über eine Querstrebe verbunden werden.



Die Vertikale aller Pfosten prüfen und anschließend die Fußstücke der Pfosten auf dem Untergrund befestigen.

### Hinweis:

Der Monteur ist dafür verantwortlich, die Pfosten auf einem geeigneten Untergrund, z.B. Betonfundament, fachgerecht zu befestigen.

Bitte darauf achten, daß die Fußstücke durch Dübel und Schrauben wirklich fest montiert sind.

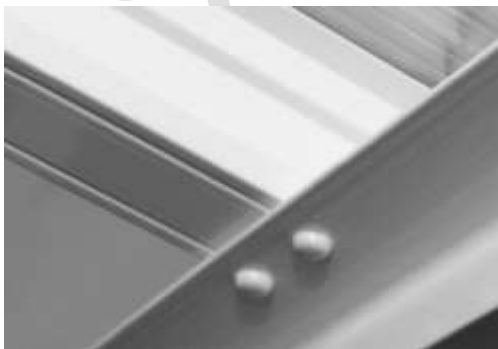
## 11. Mittelträger befestigen und Seitenkappen montieren

Bevor Sie die Träger endgültig verschrauben, sollten diese gleichmäßig ausgerichtet werden, damit später keine Spannungen entstehen.



Durch die Unterseite des Längsprofils mit dem 3,5 mm HSS Bohrer Löcher in die Unterseite der Träger bohren (jeweils 2 Löcher pro Träger).

Nun mit den Schrauben befestigen. Den gleichen Vorgang auf der Längsträgerseite wiederholen.



An die Längsprofile wird auf jeder Seite eine Seitenkappe geschraubt.

Die richtige Position ergibt sich automatisch durch die auf der Kappe vorgebohrten Löcher, da das obere Loch der Kappe mit dem oberen Loch des Längsprofils deckungsgleich sein muß.

Die oberen Schrauben zuerst fixieren.

Die unteren Löcher durch die Seitenträger müssen vorgebohrt werden.

Danach die unteren Schrauben befestigen.

Anschließend die oberen Schrauben vollständig befestigen.



Die Fuge zwischen Kappe und Profil mit Silikon versiegeln.